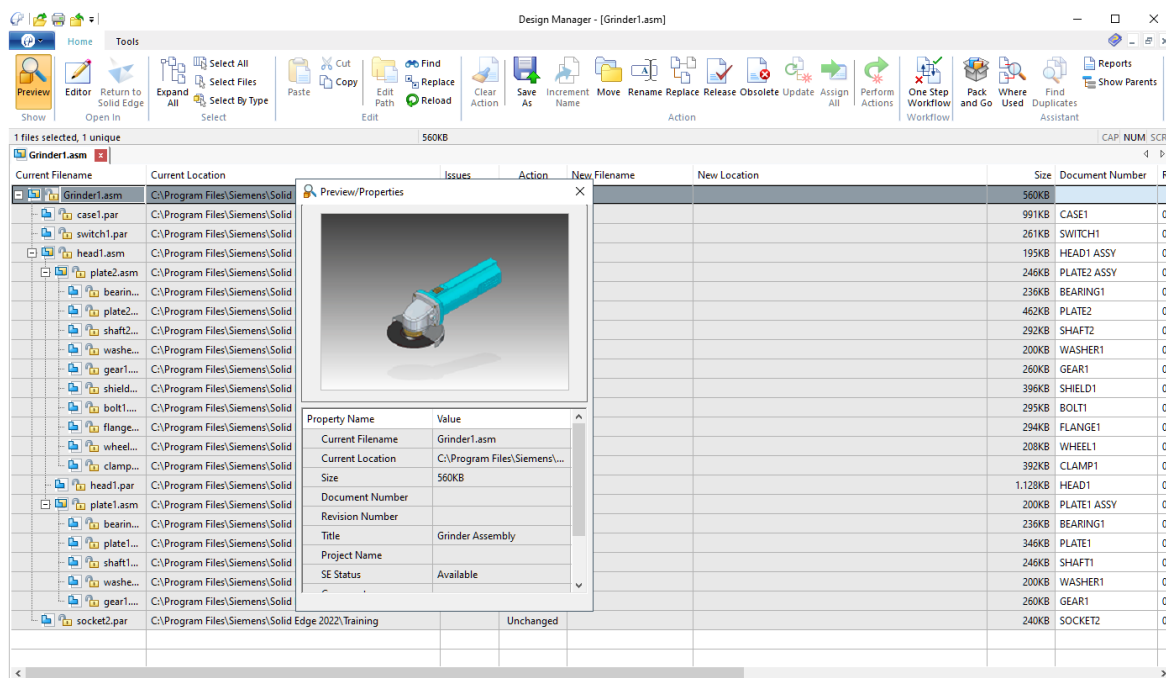


Design Manager

Handleiding



In deze handleiding vind je voorbeelden voor het gebruik van de Design Manager. De Design Manager heeft meerdere functies. Een voorbeeld hiervan is het op een goede manier kopiëren van projecten.

Vragen

Als je na het lezen van de documentatie twijfels hebt over de procedure, neem dan contact op met Solid Edge Support van Enginia:

Klantportaal: mijn.enginia.nl

Telefoon: 085-4891717

Mail: support@enginia.nl

Inhoud

Informatie vooraf	3
Action • Save As Voorbeeld 1 – Project.....	4
Action • Save As Voorbeeld 2 – Projectnummers.....	7
Action • Save As Voorbeeld 3 – Foutoplossing	9
Action • Redefine Links Voorbeeld 1 – Map wijziging.....	13
Action • Redefine Links Voorbeeld 2 – Assembly wijziging.....	16
Action • Reviseren zonder Solid Edge Data Management.....	19
Action • Reviseren met Solid Edge Data Management.....	21
Search • Duplicate Names	23
Assistant • Find Duplicates	27
Assistant • Pack & Go.....	30

Informatie vooraf

Solid Edge maakt gebruik van verschillende bestanden die aan elkaar gelinkt zijn:

- Op een 2D draft staan één of meerdere 3D samenstellingen of 3D parts.
- Een 3D samenstelling is opgebouwd uit meerdere parts en subsamenstellingen
- Een part kan een part-copy zijn van een ander part.
- Een part kan gebruik maken van Inter-Part Copies uit een 3D samenstelling.

Dit betekent dat je Solid Edge bestanden niet zomaar met behulp van de Windows-verkenner van de ene naar de andere map kunt verplaatsen of kopiëren. Hiervoor gebruik je de Design Manager. De onderlinge links blijven dan op de juiste manier behouden. In dit document nemen we aan de hand van voorbeelden veelvoorkomende acties door.

Bij het openen van een Assembly zoekt de Design Manager naar gelinkte bestanden. Als eerste kijkt hij hiervoor in de map waarin de Assembly op dat moment staat. Vindt de Design Manager hier geen gelinkte bestanden, dan zoekt hij op de locatie waar de bestanden eigenlijk moeten staan. Ditzelfde principe geldt voor een Draft en de onderdelen of samenstellingen die hierop staan.

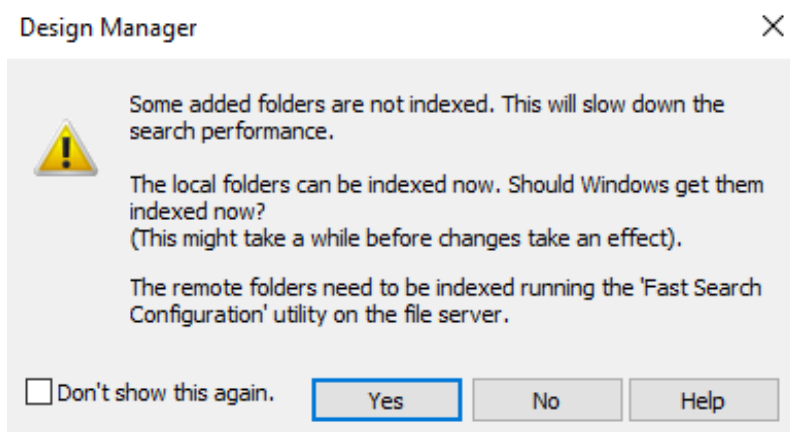
Bij het openen van een assembly zoekt de Design Manager naar gelinkte bestanden. Eerst kijkt hij hiervoor in de map waarin de assembly op dat moment staat. Staan daar bestanden met de juiste naam, dan opent hij deze. Niet gevonden? De Design Manager zoekt verder en kijkt naar de link van de bestanden. Hierin staat vermeld in welke map het bestand staat. Ditzelfde principe geldt voor een Draft en de onderdelen of samenstellingen die hierop staan.

Start de Design Manager op één van de volgende manieren:

- Windows Startknop > Programma's > Siemens Solid Edge 20xx > Design Manager.
- Typ 'Design Manager' in het zoekvenster naast de Windows Startknop.
- In Windows-verkenner open je Solid Edge bestanden door er op te klikken met je rechtermuisknop > 'Open with Design Manager'.
- Gebruik in Solid Edge de knop 'Design Manager'. Deze vind je in het tabblad 'Data Management'. Om het bestand in de Design Manager te kunnen openen, sluit Solid Edge het bestand af.

Gebruik de knop 'Return to Solid Edge' om het bestand weer in Solid Edge te openen.

Verschijnt het volgende scherm?

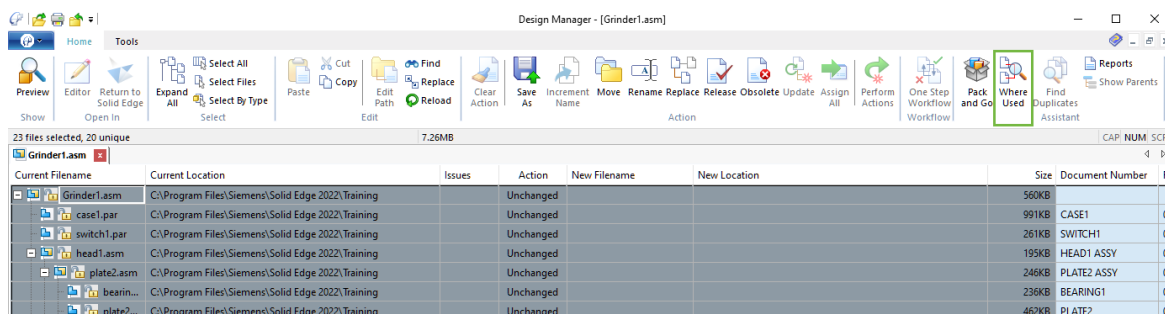


Dit betekent dat één of meerdere van de toegevoegde mappen die de Design Manager doorzoekt, nog niet zijn geïndexeerd. Het indexeren van deze bestanden is niet voor elke functie noodzakelijk. Je kunt dus zowel voor 'Yes' als 'No' kiezen. Het is wel aanbevolen om de bestandslocaties voor Solid Edge bestanden toe te voegen aan de Windows Index. Sommige functies werken namelijk niet of niet goed als de bestanden niet geïndexeerd zijn.

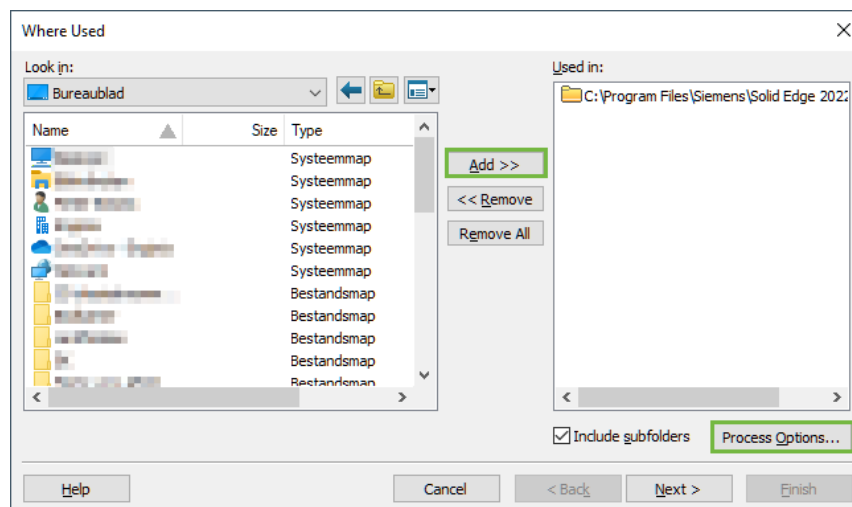
Action • Save As Voorbeeld 1 – Project

Gebruik de 'Save As' functie om een eerder gemaakt project met wat kleine aanpassingen nog eens te gebruiken.

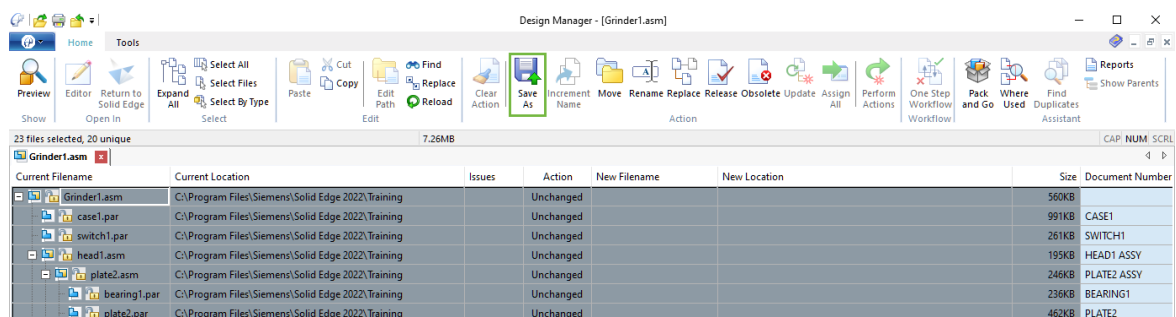
1. Open de draft van de samenstelling in de Design Manager. De Assembly en bijbehorende Parts komen gelijk mee. Omdat ze staan ingeklapt, zijn ze nog niet altijd allemaal zichtbaar.
2. Klik daarom op 'Expand all' en 'Select all'.
3. Gebruik 'Where used' als je ook de drafts van de parts en subsamenstellingen mee wilt kopiëren. Zo niet, ga door naar stap 5. (Zijn je bestandslocaties geïndexeerd? Je ziet de bijbehorende drafts dan al in de lijst. Ga dan ook door naar stap 5.)



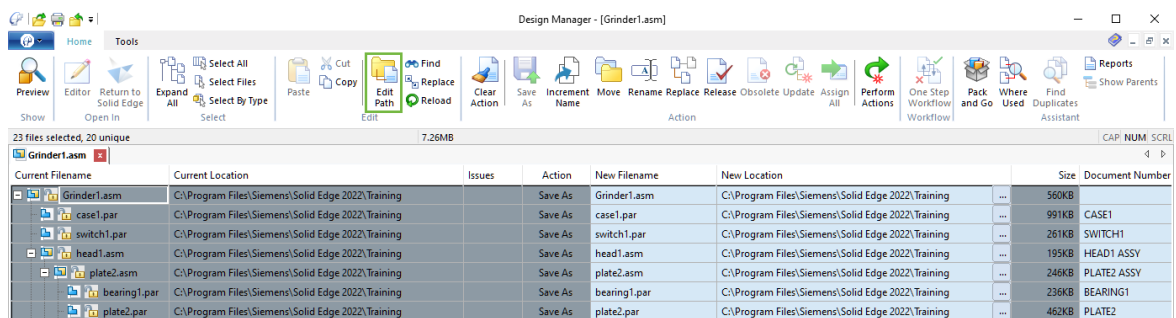
- a. Where used opent een nieuw venster.
- b. Selecteer hier de locaties waarin de drafts staan. Standaard zijn de locaties waarin het project op dit moment staat al geselecteerd.
- c. Staan de tekeningen in een subfolder van één van deze mappen, zet dan het vinkje bij 'Include subfolders' aan.
- d. Staan de drafts op een andere locatie, voeg deze locatie dan toe via 'Add'. In de 'Process Options' geef je aan op wat voor type documenten de Design manager zoekt. Vink alleen de drafts aan.



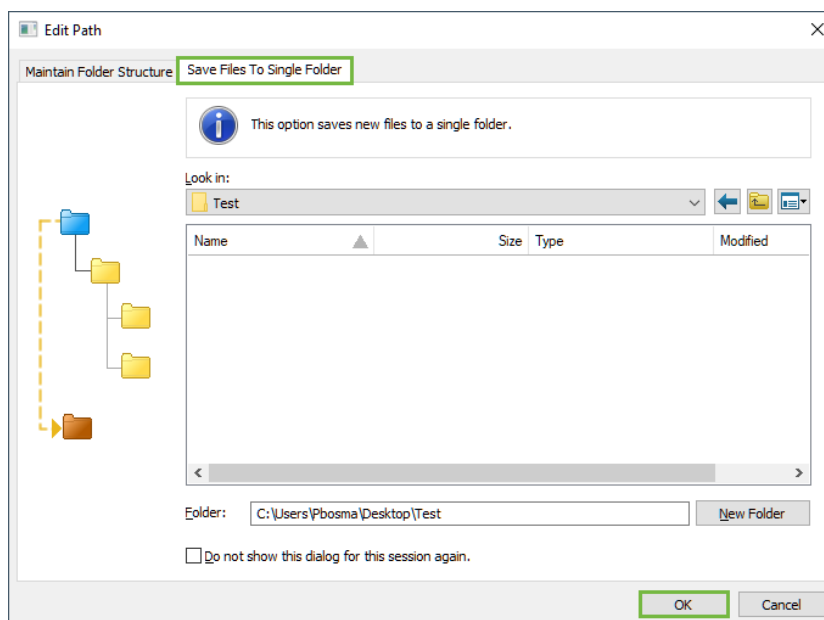
- e. Klik op 'Next' en 'Finish'.
4. De bijbehorende drafts zijn nu ook opgenomen in de lijst. Klik nogmaals op 'Select all' om ook de toegevoegde drafts te selecteren.
 5. Klik op de Action 'Save as'. Het veld 'Action' verandert daarmee van 'Unchanged' naar 'Save as'. De design manager neemt de velden 'New Filename' en 'New Location' automatisch over op basis van de 'Current Filename' en 'Current Location'.



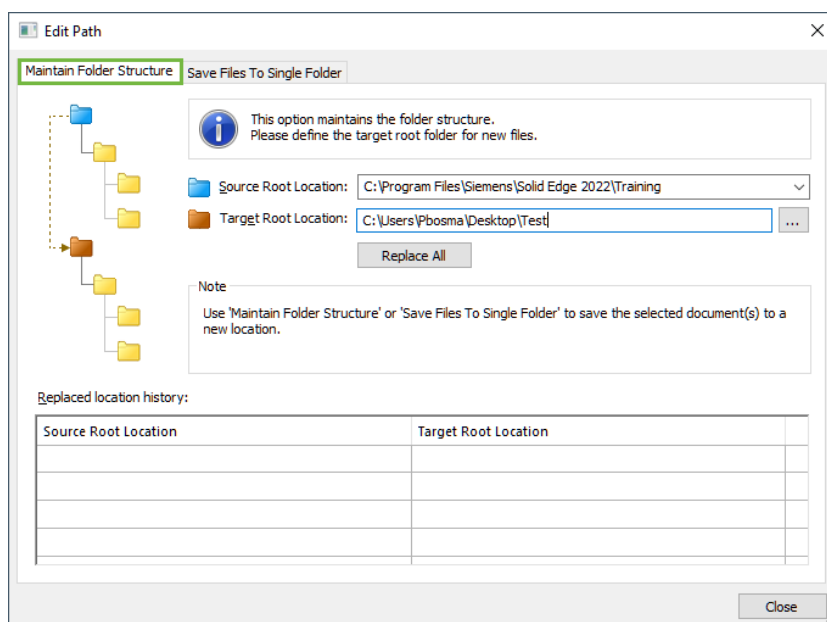
6. Gebruik de knop 'Edit Path' om de 'New Location' aan te passen.



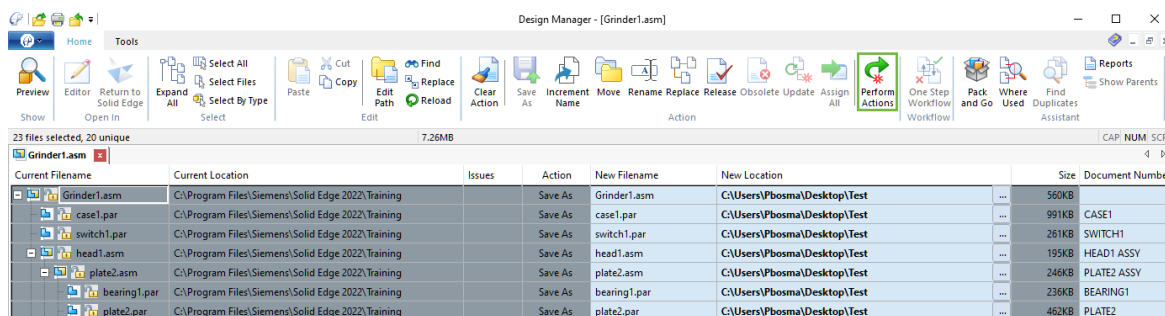
- a. Optie 1: 'Save files to single folder': selecteer een map of creëer een nieuwe. Klik op 'OK.' Je slaat hiermee alle bestanden in deze map op.



- b. Optie 2: 'Maintain Folder Structure': Kies deze optie als de bestanden in submappen staan en je de mappenstructuur wilt behouden. Selecteer de hoofdmap van het originele project bij 'Source Root Location'. Bij 'Target Root Location' vul je de nieuwe locatie in. Wil je de structuur van de submappen veranderen? Selecteer de submap dan via 'Source root location'. Via 'Target Root Location' vul je hier ook de nieuwe locatie in.



7. Gebruik 'Replace All' om de actie uit te voeren als alle locaties zijn ingesteld. In dit voorbeeld slaan we alle onderdelen van locatie:
'C:\Program Files\Siemens\Solid Edge 2022\Training\Onderdelen'
op in:
'C:\Users\Pbosma\Desktop\Test\Onderdelen'.
8. Wil je de 'New Filename' of het 'Document Number' aanpassen? Dubbelklik dan op de waarde in één van de velden in de kolom.
9. Klik op 'Perform Actions' om de bovengenoemde acties uit te voeren.



Action • Save As Voorbeeld 2 – Projectnummers

Werk je met projectnummers die verwerkt zijn in de bestandsnaam of de locatie? Gebruik dan dit voorbeeld om de save as actie uit te voeren. We laten je zien hoe je het oude projectnummer in één keer vervangt voor het nieuwe:

1. Open de draft waarop de samenstelling staat in de Design manager.
2. 'Expand all' en 'Select all'.

3. Wil je ook de drafts van de subsamenstellingen en de parts meenemen? Gebruik dan 'Where used'. (zie 'Save As Voorbeeld 1' voor meer uitleg hierover)
4. Klik op 'Save as'.
5. In dit voorbeeld zie je het projectnummer zowel in de file locations als in de filenames terug.
6. Klik op 'Replace' in de Edit groep.

Let op!

Er zijn twee Replace knoppen. De Replace in de Edit groep gebruik je om tekst te vervangen. De Replace uit de actions voor het vervangen van bijvoorbeeld een part in een samenstelling.

Design Manager - [Grinder1-2017001.asm]

Current Filename	Current Location	Issues	Action	New Filename	New Location	Size	Document Number
Grinder1-2017001.asm	C:\Users\Pbosma\Desktop\Test\2017001		Save As	Grinder1-2017001.asm	C:\Users\Pbosma\Desktop\Test\2017001	927KB	
case1-2017001.par	C:\Users\Pbosma\Desktop\Test\2017001		Save As	case1-2017001.par	C:\Users\Pbosma\Desktop\Test\2017001	991KB	CASE1
switch1-2017001.par	C:\Users\Pbosma\Desktop\Test\2017001		Save As	switch1-2017001.par	C:\Users\Pbosma\Desktop\Test\2017001	261KB	SWITCH1
head1-2017001.asm	C:\Users\Pbosma\Desktop\Test\2017001		Save As	head1-2017001.asm	C:\Users\Pbosma\Desktop\Test\2017001	194KB	HEAD1 ASSY
plate2-2017001.asm	C:\Users\Pbosma\Desktop\Test\2017001		Save As	plate2-2017001.asm	C:\Users\Pbosma\Desktop\Test\2017001	258KB	PLATE2 ASSY
bearing1-2017001.par	C:\Users\Pbosma\Desktop\Test\2017001		Save As	bearing1-2017001.par	C:\Users\Pbosma\Desktop\Test\2017001	236KB	BEARING1
plate2-2017001.par	C:\Users\Pbosma\Desktop\Test\2017001		Save As	plate2-2017001.par	C:\Users\Pbosma\Desktop\Test\2017001	461KB	PLATE2

7. Vul bij 'Find what' het huidige projectnummer in. Vul bij 'Replace with' het nieuwe projectnummer in. Selecteer 'Replace all' en sluit het replace venster.

Find and Replace...

Find what: 2017001 [Find Next]

Replace with: 2017034 [Replace]

Match whole word only

Match case

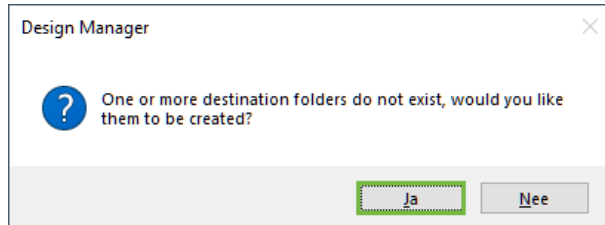
[Replace All] [Cancel]

8. Zowel de File Locations als de Filenames zijn nu aangepast. Klik op 'Perform Actions' om bovengenoemde acties door te voeren.

Design Manager - [Grinder1-2017001.asm]

Current Filename	Current Location	Issues	Action	New Filename	New Location	Size	Document Number
Grinder1-2017001.asm	C:\Users\Pbosma\Desktop\Test\2017001		Save As	Grinder1-2017034.asm	C:\Users\Pbosma\Desktop\Test\2017034	927KB	
case1-2017001.par	C:\Users\Pbosma\Desktop\Test\2017001		Save As	case1-2017034.par	C:\Users\Pbosma\Desktop\Test\2017034	991KB	CASE1
switch1-2017001.par	C:\Users\Pbosma\Desktop\Test\2017001		Save As	switch1-2017034.par	C:\Users\Pbosma\Desktop\Test\2017034	261KB	SWITCH1
head1-2017001.asm	C:\Users\Pbosma\Desktop\Test\2017001		Save As	head1-2017034.asm	C:\Users\Pbosma\Desktop\Test\2017034	194KB	HEAD1 ASSY
plate2-2017001.asm	C:\Users\Pbosma\Desktop\Test\2017001		Save As	plate2-2017034.asm	C:\Users\Pbosma\Desktop\Test\2017034	258KB	PLATE2 ASSY
bearing1-2017001.par	C:\Users\Pbosma\Desktop\Test\2017001		Save As	bearing1-2017034.par	C:\Users\Pbosma\Desktop\Test\2017034	236KB	BEARING1
plate2-2017001.par	C:\Users\Pbosma\Desktop\Test\2017001		Save As	plate2-2017034.par	C:\Users\Pbosma\Desktop\Test\2017034	461KB	PLATE2

9. Als de nieuwe projectmap nog niet bestaat, zie je de volgende melding. Selecteer 'Ja' om de nieuwe map aan te maken.

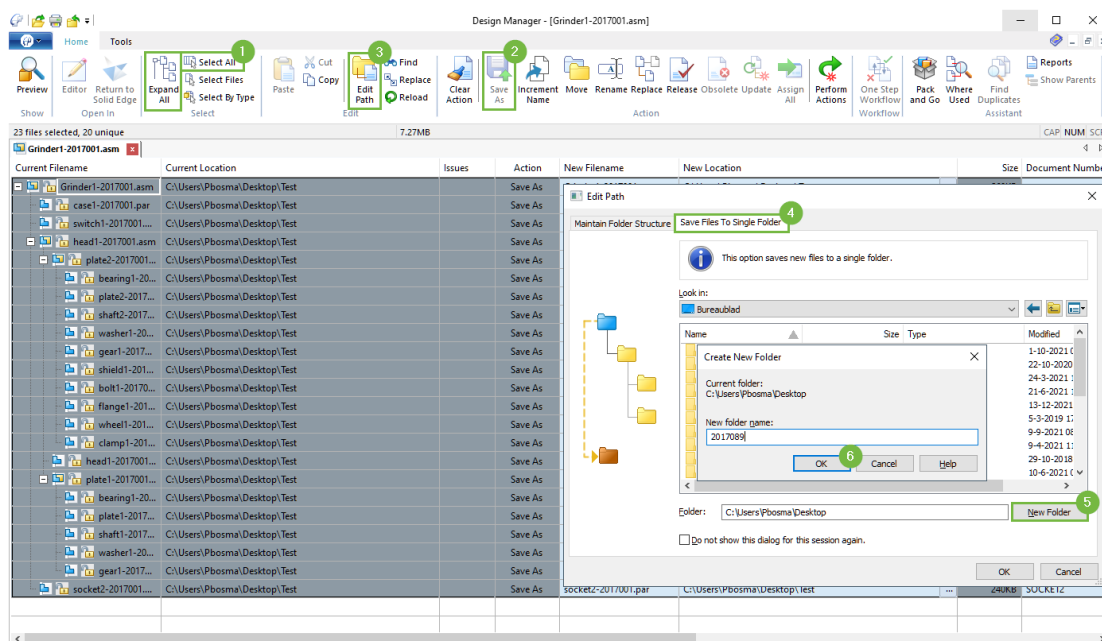


Action • Save As Voorbeeld 3 – Foutoplossing

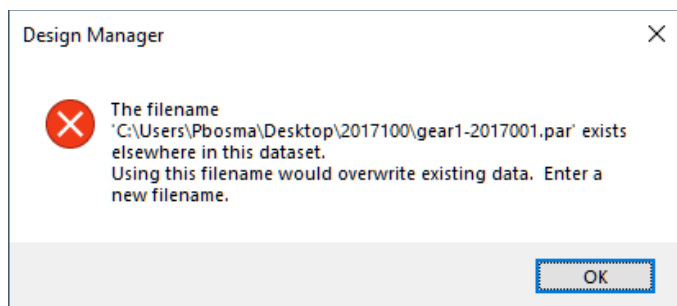
Wil je de bestanden van een project kopiëren of verplaatsen naar één map? Als binnen dit project dezelfde onderdelen in verschillende mappen staan, zie je een foutmelding. Dit voorbeeld laat zien hoe je deze foutmelding oplost.

De stappen 1 t/m 7 zijn uitgevoerd voordat de foutmelding verschijnt. Deze stappen hoef je niet na te lopen, maar dienen als toelichting voor het probleem:

1. Grinder1-2017001.asm is geopend in de Design manager. Alle bestanden zijn geselecteerd via 'Expand All' en 'Select All'.
2. De action is op 'Save As' gezet.
3. Het 'Edit Path' commando is gestart.
4. In het geopende menu is gekozen voor 'Save Files To Single Folder'.
5. Met de knop 'New Folder' is een nieuwe map (2017089) op het bureaublad gekozen.
6. Met OK is deze map aangemaakt.

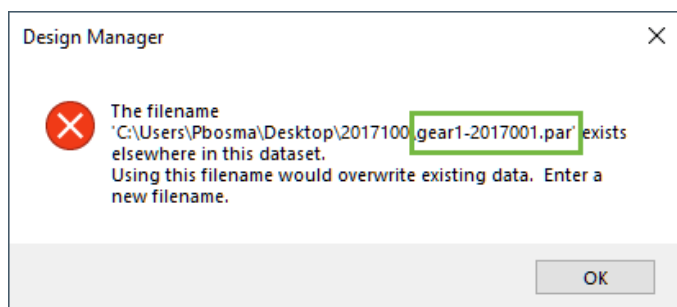


7. Zodra je kiest voor 'Perform Actions', zie je de volgende foutmelding:



Deze melding geeft aan dat de dataset die je kopieert dubbele data bevat. Met de inhoud van de foutmelding gaan we achterhalen waar het probleem zit.

8. Schrijf het nummer van het onderdeel / de onderdelen op. Sluit vervolgens de foutmelding.

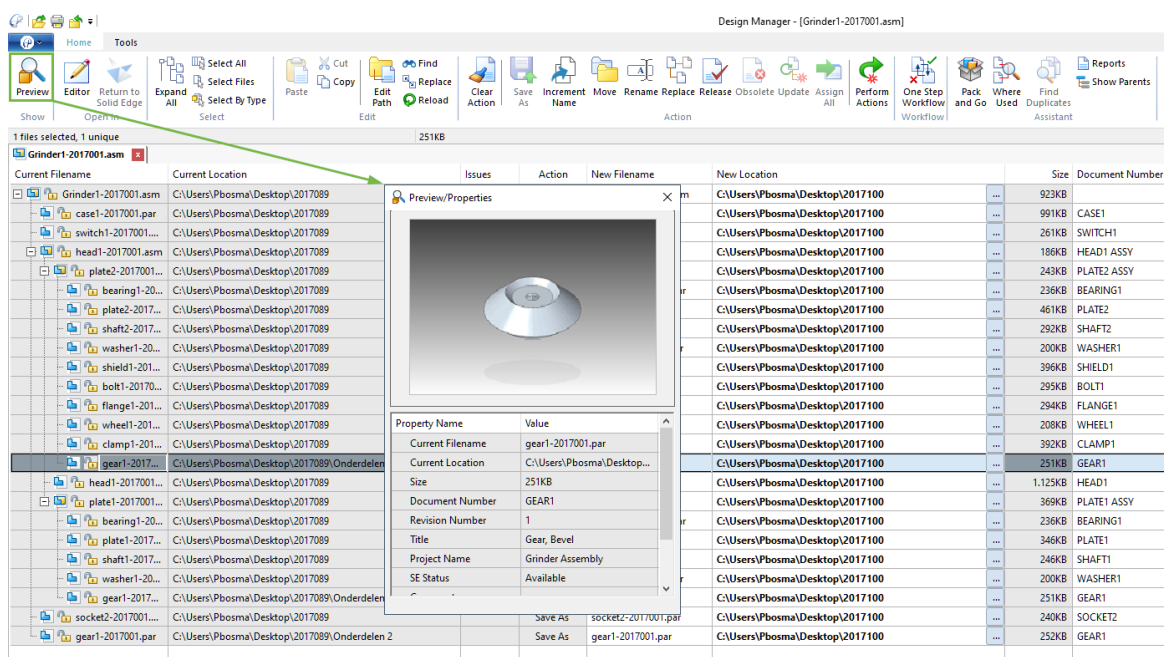


9. Selecteer 'Find' (in de Edit groep) en voer de naam in van het onderdeel uit de foutmelding.

10. Met 'Find Next' zie je de resultaten die de opgegeven tekst bevatten. Het onderdeel blijkt drie keer voor te komen in de samenstelling. Dit hoeft natuurlijk geen probleem te zijn. In dit geval valt op dat het part een link heeft naar twee verschillende bestandslocaties. De eerste twee resultaten staan in de map 'Onderdelen', het derde resultaat in de map 'Onderdelen 2'. Met 'Perform Actions' zou dus dataverlies optreden, omdat deze actie de drie parts naar dezelfde map kopieert. In een map kunnen geen twee bestanden met dezelfde naam bestaan, dus er zou een part verloren gaan.

Current Filename	Current Location	Issues	Action	New Filename	New Location	Size	Document Number
Grinder1-2017001.asm	C:\Users\Pbosma\Desktop\2017089		Save As	Grinder1-2017001.asm	C:\Users\Pbosma\Desktop\2017100	923KB	
case1-2017001.par	C:\Users\Pbosma\Desktop\2017089		Save As	case1-2017001.par	C:\Users\Pbosma\Desktop\2017100	991KB	CASE1
switch1-2017001.par	C:\Users\Pbosma\Desktop\2017089		Save As	switch1-2017001.par	C:\Users\Pbosma\Desktop\2017100	261KB	SWITCH1
head1-2017001.asm	C:\Users\Pbosma\Desktop\2017089		Save As	head1-2017001.asm	C:\Users\Pbosma\Desktop\2017100	186KB	HEAD1 ASSY
plate2-2017001.par	C:\Users\Pbosma\Desktop\2017089		Save As	plate2-2017001.par	C:\Users\Pbosma\Desktop\2017100	243KB	PLATE2 ASSY
bearing1-2017001.par	C:\Users\Pbosma\Desktop\2017089		Save As	bearing1-2017001.par	C:\Users\Pbosma\Desktop\2017100	236KB	BEARING1
plate2-2017001.par	C:\Users\Pbosma\Desktop\2017089		Save As	plate2-2017001.par	C:\Users\Pbosma\Desktop\2017100	461KB	PLATE2
shaft2-2017001.par	C:\Users\Pbosma\Desktop\2017089		Save As	shaft2-2017001.par	C:\Users\Pbosma\Desktop\2017100	292KB	SHAFT2
washer1-2017001.par	C:\Users\Pbosma\Desktop\2017089		Save As	washer1-2017001.par	C:\Users\Pbosma\Desktop\2017100	200KB	WASHER1
shield1-2017001.par	C:\Users\Pbosma\Desktop\2017089		Save As	shield1-2017001.par	C:\Users\Pbosma\Desktop\2017100	396KB	SHIELD1
bolt1-2017001.par	C:\Users\Pbosma\Desktop\2017089		Save As	bolt1-2017001.par	C:\Users\Pbosma\Desktop\2017100	295KB	BOLT1
flange1-2017001.par	C:\Users\Pbosma\Desktop\2017089		Save As	flange1-2017001.par	C:\Users\Pbosma\Desktop\2017100	294KB	FLANGE1
wheel1-2017001.par	C:\Users\Pbosma\Desktop\2017089		Save As	wheel1-2017001.par	C:\Users\Pbosma\Desktop\2017100	208KB	WHEEL1
clamp1-2017001.par	C:\Users\Pbosma\Desktop\2017089		Save As	clamp1-2017001.par	C:\Users\Pbosma\Desktop\2017100	382KB	CLAMP1
gear1-2017001.par	C:\Users\Pbosma\Desktop\2017089\Onderdelen 1		Save As	gear1-2017001.par	C:\Users\Pbosma\Desktop\2017100	251KB	GEAR1
head1-2017001.par	C:\Users\Pbosma\Desktop\2017089		Save As	head1-2017001.par	C:\Users\Pbosma\Desktop\2017100	1.125KB	HEAD1
plate1-2017001.par	C:\Users\Pbosma\Desktop\2017089		Save As	plate1-2017001.par	C:\Users\Pbosma\Desktop\2017100	369KB	PLATE1 ASSY
bearing1-2017001.par	C:\Users\Pbosma\Desktop\2017089		Save As	bearing1-2017001.par	C:\Users\Pbosma\Desktop\2017100	236KB	BEARING1
plate1-2017001.par	C:\Users\Pbosma\Desktop\2017089		Save As	plate1-2017001.par	C:\Users\Pbosma\Desktop\2017100	346KB	PLATE1
shaft1-2017001.par	C:\Users\Pbosma\Desktop\2017089		Save As	shaft1-2017001.par	C:\Users\Pbosma\Desktop\2017100	246KB	SHAFT1
washer1-2017001.par	C:\Users\Pbosma\Desktop\2017089		Save As	washer1-2017001.par	C:\Users\Pbosma\Desktop\2017100	200KB	WASHER1
gear1-2017001.par	C:\Users\Pbosma\Desktop\2017089\Onderdelen 1		Save As	gear1-2017001.par	C:\Users\Pbosma\Desktop\2017100	251KB	GEAR1
socket2-2017001.par	C:\Users\Pbosma\Desktop\2017089		Save As	socket2-2017001.par	C:\Users\Pbosma\Desktop\2017100	240KB	SOCKET2
gear1-2017001.par	C:\Users\Pbosma\Desktop\2017089\Onderdelen 2		Save As	gear1-2017001.par	C:\Users\Pbosma\Desktop\2017100	252KB	GEAR1

11. Zoek uit of het daadwerkelijk dezelfde parts zijn, of dat ze alleen per ongeluk dezelfde naam hebben. Selecteer het part uit de eerste map en klik op 'Preview'.



12. Vergelijk de afbeelding en de File Properties met de Preview van het part uit de andere map. Kies daarna optie a of b.
 - a. Gaat het om identieke parts, dan is het niet nodig om beide bestanden mee te nemen in de Save as actie. Selecteer het onderdeel uit de afwijkende map. Klik op 'Clear Action' om dit onderdeel niet mee te nemen. Omdat Solid Edge altijd eerst in de map kijkt of de naam van het part daar voorkomt, zal dit niet leiden tot 'missing files'.
 - b. Gaat het om verschillende parts, pas dan de New Filename of de New Location (of beide) van de onderdelen aan. Selecteer het onderdeel uit de afwijkende map en dubbelklik op de velden New Filename en/of New Location om dit aan te passen. Voor de new location kan je ook kiezen voor 'Edit Path', of de drie puntjes achter de locatie. Kies hier bijvoorbeeld voor een subfolder.

13. Kies voor 'Perform Actions'. Dit lukt nu zonder problemen.

Tip:

Als deze foutmelding regelmatig voorkomt, is het raadzaam om de gehele dataset te controleren met behulp van de functies 'Duplicate Names' of 'Find Duplicates'. Deze functies komen verderop in deze handleiding aan bod.

Action • Redefine Links Voorbeeld 1 – Map wijziging

Solid Edge maakt gebruik van links tussen bestanden. Het wijzigen van de naam van een map (bijv. met Windows-Verkenner) kan tot gevolg hebben dat er broken links ontstaan. Dit geldt ook voor naamswijzigingen van samenstellingen. In dit voorbeeld bekijken we hoe je dit oplost.

In het voorbeeld gebruiken we de volgende mappen:

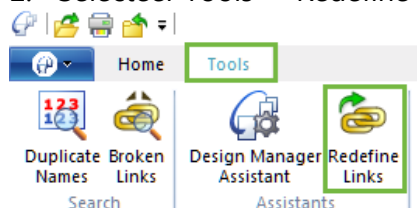
- ..\Training\10 – Onderdelen
- ..\Training\20 – Subsamenstellingen
- ..\Training\30 – Hoofdsamenstellingen

De naam van de onderdelen map was eerst '..\Training\11 – Onderdelen\' en is met Windows Verkenner gewijzigd. Open je een samenstelling uit één van de andere mappen, dan vindt Solid Edge de parts (die in de onderdelen-map staan) niet meer. Met 'Repair Missing Files' herstel je de links per assembly. Bij grote assemblies is dit een monnikenkarwei. Door 'Redefine links' te gebruiken automatiseer je dit proces. Met één actie pas je de links in beide samenstellingsmappen aan naar de juiste onderdelenmap.

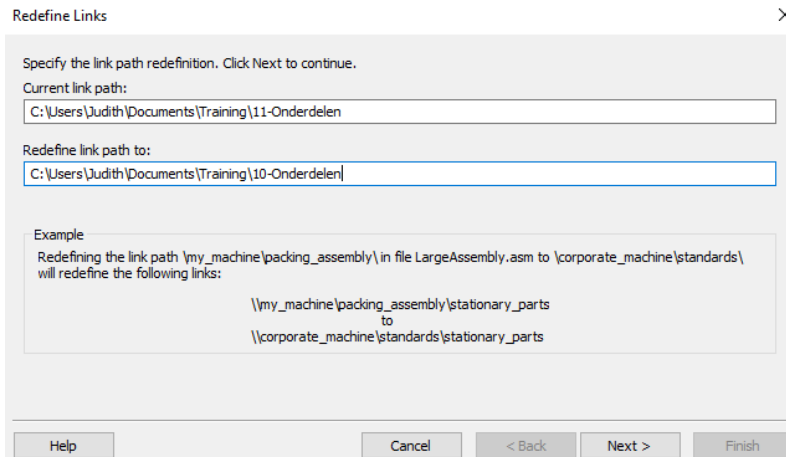
Tip:

Probeer het eerst uit met een klein aantal mappen en controleer het resultaat voordat je met de complete server aan de gang gaat.

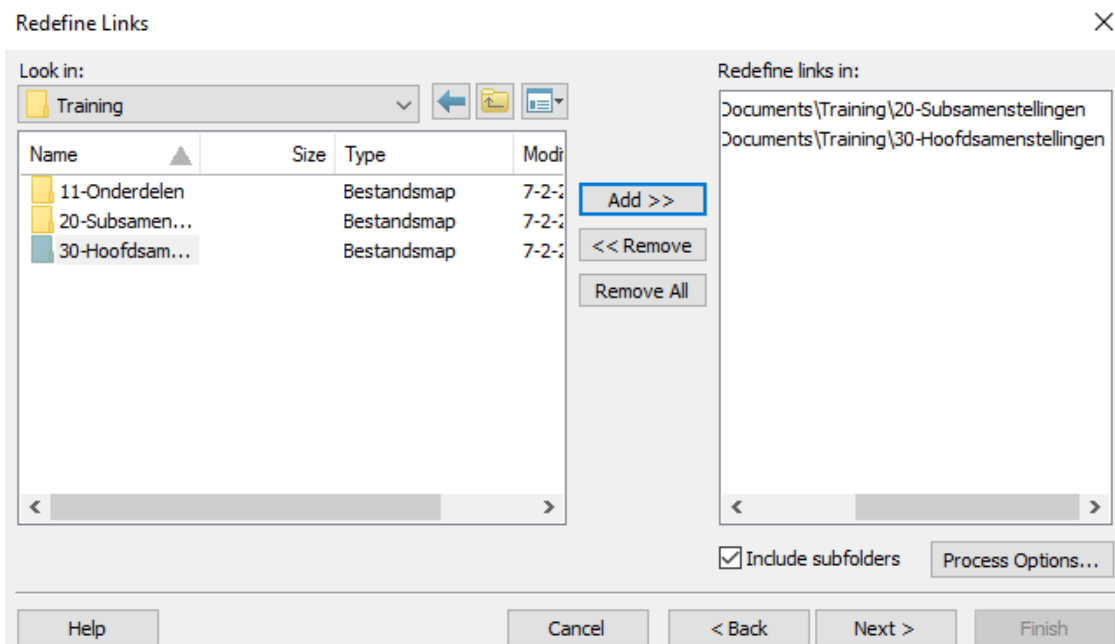
1. Start de Design Manager.
2. Selecteer Tools > 'Redefine Links'.



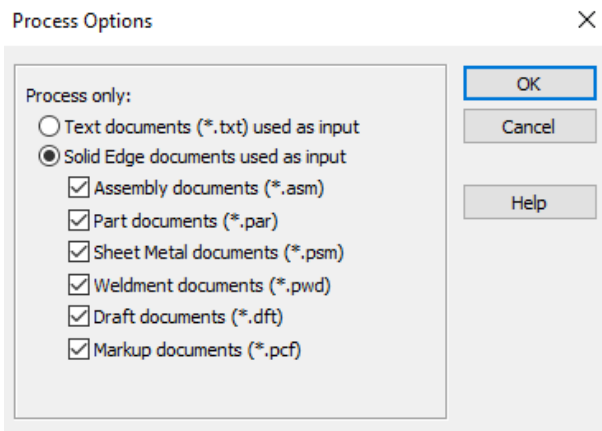
3. Het volgende venster verschijnt:



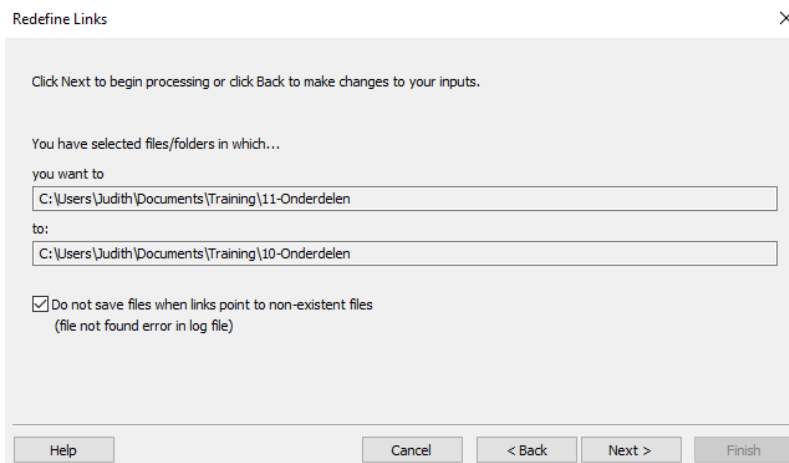
4. Type onder 'Current link path' het volledige pad van de oude locatie. Type onder 'Redefine link path to' het volledige pad van de nieuwe locatie.
5. Klik op 'Next'. Het volgende venster verschijnt:



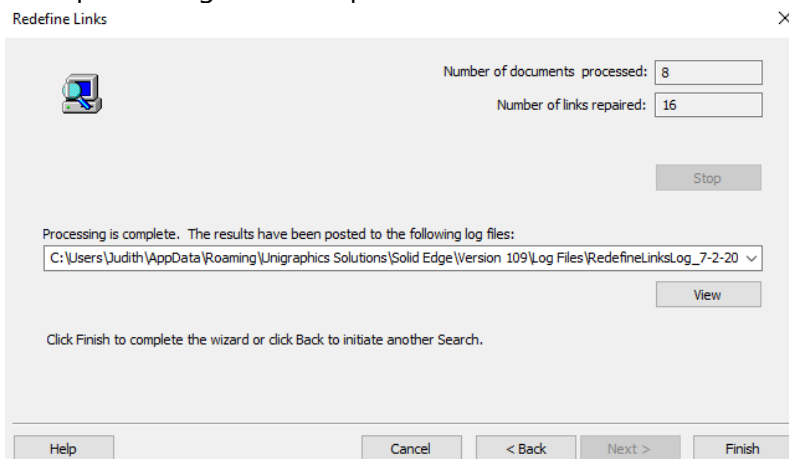
6. Zoek in het linker gedeelte de mappen op waarin bestanden met 'foute' links staan. Voeg deze met 'Add' toe aan de lijst aan de rechterkant.
7. Onder de knop 'Process Options...' geef je aan op welk type bestanden hij zoekt. Stel dit als volgt in:



8. Klik op 'OK' om de 'Process Options' te sluiten en klik op 'Next'.
9. Controleer de paden en klik op 'Next' om de bewerking te starten.

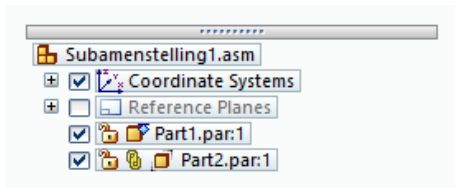


10. Wil je zien welke bestanden en links zijn hersteld? Dit zie je terug in de logfile. Open de logfile door op 'View' te klikken.

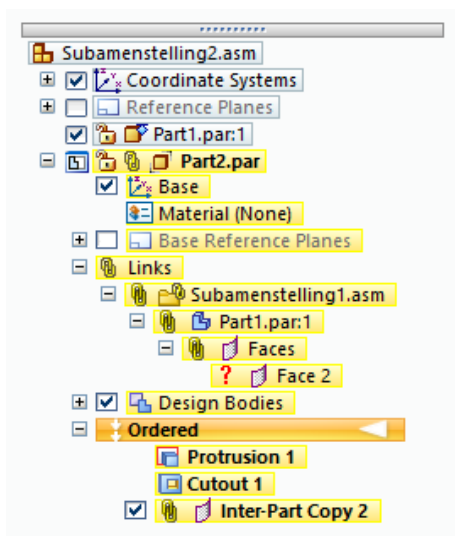


Action • Redefine Links Voorbeeld 2 – Assembly wijziging

Gebruik Redefine links ook voor een enkele assembly wanneer je een link wilt repareren. In dit voorbeeld is Subsamenstelling1.asm gebruikt. Deze samenstelling bevat de onderdelen Part1.par en Part2.par. Het onderdeel Part2.par heeft een Inter-Part Copy link naar Part1.par.

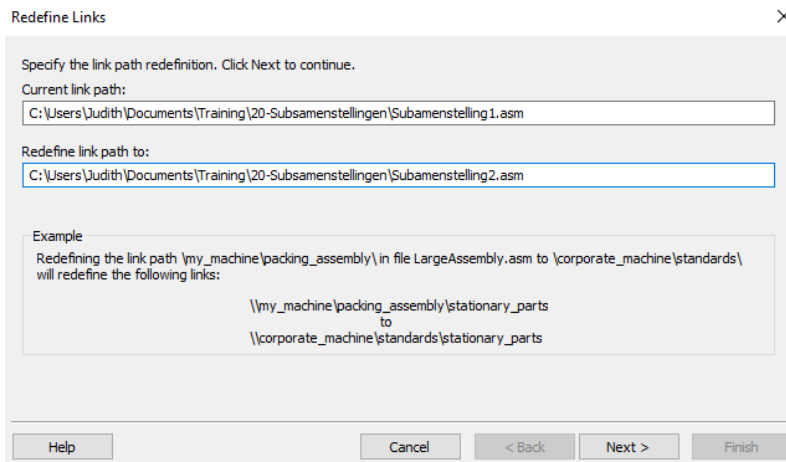


Solid Edge slaat deze link op in de samenstelling. Wanneer je in de verkenner de naam van de samenstelling wijzigt, dan is Part2.par zijn link naar Part1.par kwijt. In onderstaande afbeelding zie je dat de link nog steeds verwijst naar Subsamenstelling1.asm.

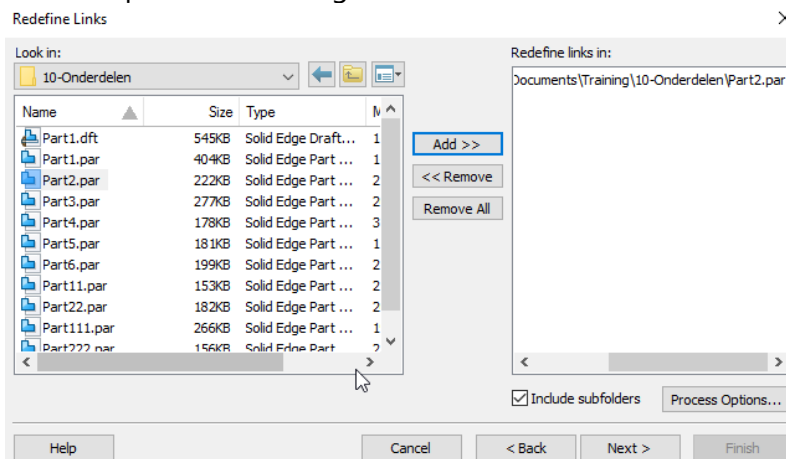


Volg onderstaande stappen om de link te verwijzen naar de nieuwe assembly:

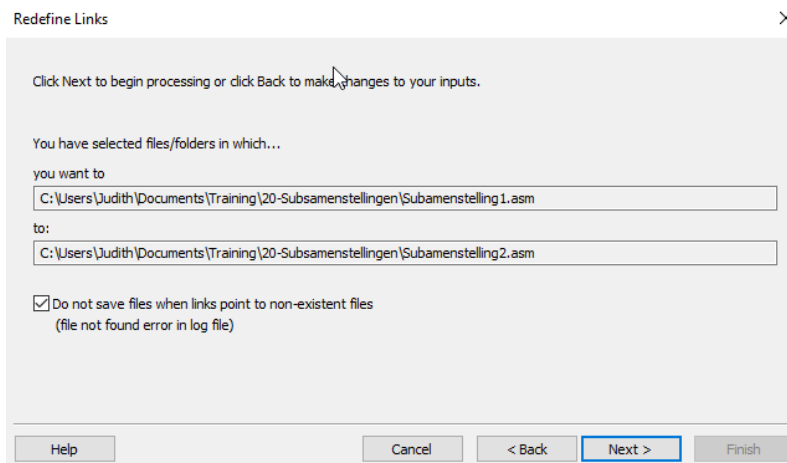
1. Start de Design Manager.
2. Selecteer Tools > Redefine Links. Het volgende venster verschijnt:



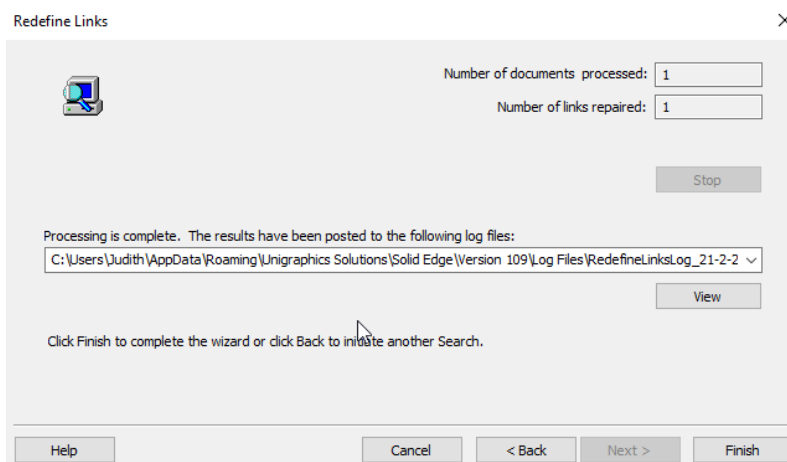
3. Type onder 'Current link path' het volledige pad van de oude locatie, inclusief de naam van de assembly. Type onder 'Redefine link path to' het volledige pad van de nieuwe locatie, inclusief de naam van de assembly.
4. Klik op 'Next'. Het volgende scherm komt naar voren:



5. Zoek in het linker gedeelte het bestand op met de 'foute' link. Voeg deze met 'Add' toe aan de lijst aan de rechterkant.
6. Onder 'Process Options...' geef je aan op welk type bestanden hij zoekt.
7. Klik op 'Next'.
8. Controleer de paden en klik op 'Next' om de bewerking te starten.

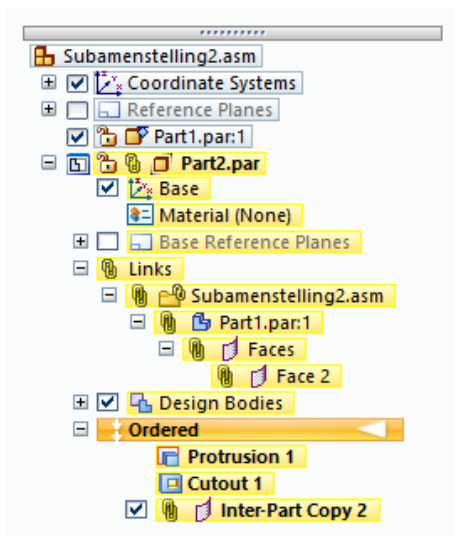


9. Hierna verschijnt dit scherm:



10. Klik op 'View' om de logfile te openen. Je ziet hier het resultaat van de redefine link actie.

11. In onderstaande afbeelding zie je dat de link weer naar de juiste samenstelling verwijst.

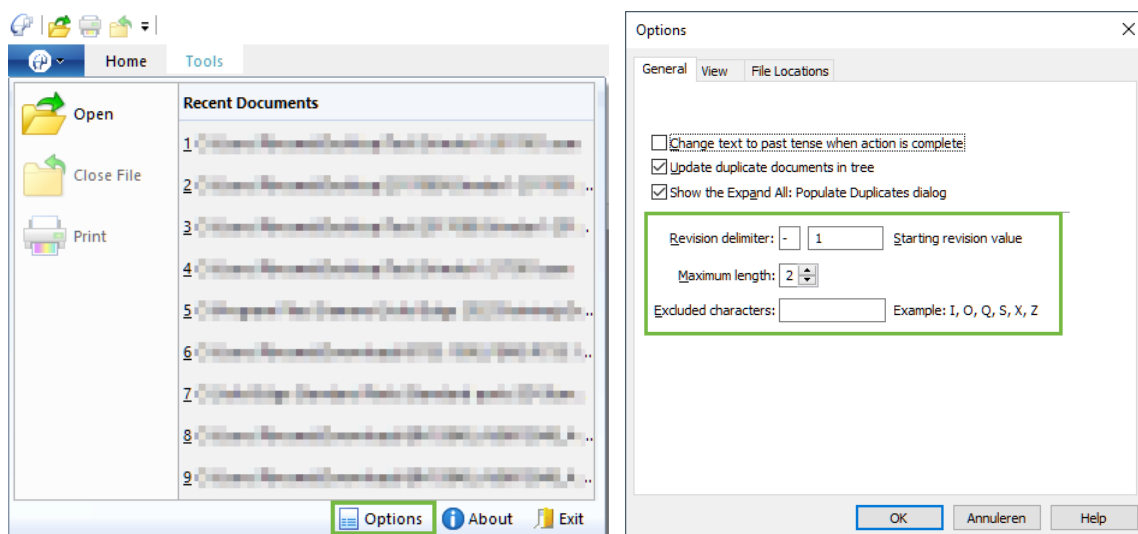


Action • Reviseren zonder Solid Edge Data Management

Gebruik 'Increment Name' wanneer je een onderdeel of hele samenstelling wilt reviseren. Deze actie verandert zowel het Revision Number als de New Filename. 'Increment Name' is beschikbaar na de keuze voor de actie Rename of Save As. Je past hiermee het originele document aan, of je past de kopie aan.

'Increment Name' houdt rekening met wat je instelt in de Options:

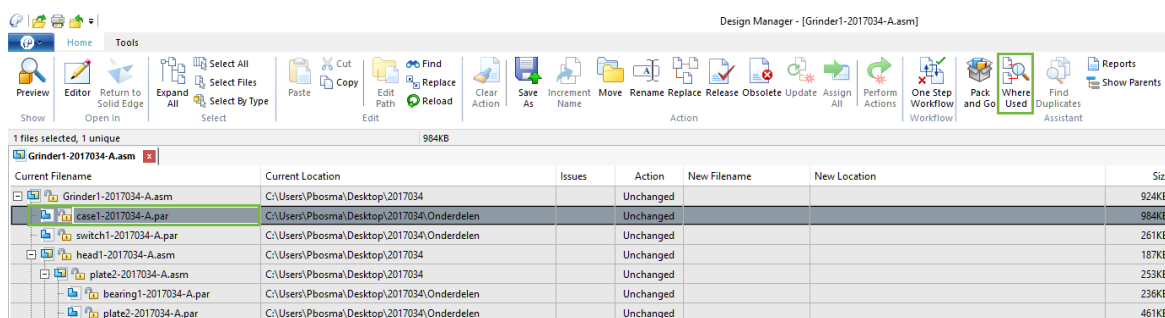
- Revision Delimiter: Geeft het scheidingsteken aan tussen de Filename en de revisie.
- Starting revision value: Kies hier bijvoorbeeld voor A of 1.
- Excluded characters: Geef hier op welke waardes uitgesloten zijn.



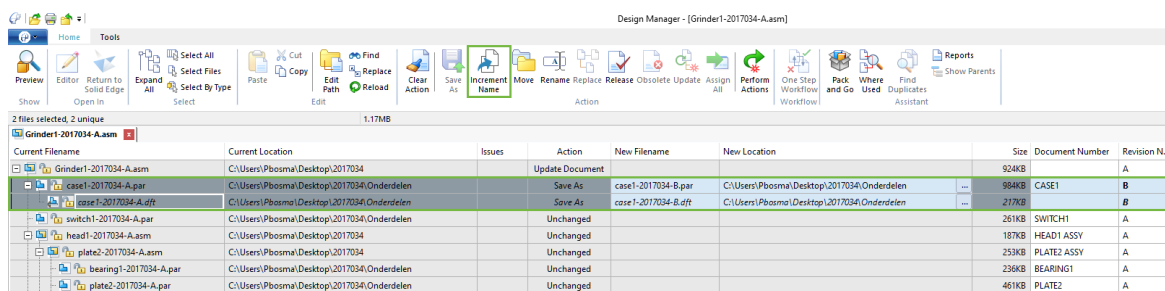
Let op wanneer er -1 in de benaming staat, bijvoorbeeld bij 'Grinder-1'. Increment Name past dit aan naar 'Grinder-2'. (Ook al staat de Starting revision value op A). Maak je veel gebruik van het – teken in je benamingen? Kies dan een andere Revision Delimiter.

In dit voorbeeld reviseren we Case1-2017034-A.par. Dit onderdeel komt voor in Grinder1-2017034-A.asm. Van Case1-2017034-A.par is ook een draft, Case1-2017034-A.dft.

1. Open Grinder1-2017034-A.asm in de Design Manager.
2. Selecteer het onderdeel dat we gaan reviseren: Case1-2017034-A.par
3. Klik op 'Where Used'. Geef de map op waar bijbehorende draft staat. Klik op Next > Finish.



4. Selecteer nu zowel het part als de bijbehorende draft.
5. klik op 'Save as'.
6. 'Increment Name' is nu ook beschikbaar. Klik hierop. Hiermee blijft de Action van dit part en de draft op 'Save As' staan. De Action van de samenstelling verandert naar 'Update Document'. De revision letter in de 'New Filename' is verhoogt van A naar B. Ook de Revision Number verandert van A naar B



7. Klik op 'Perform Actions' om bovengenoemde acties uit te voeren.

Tip:

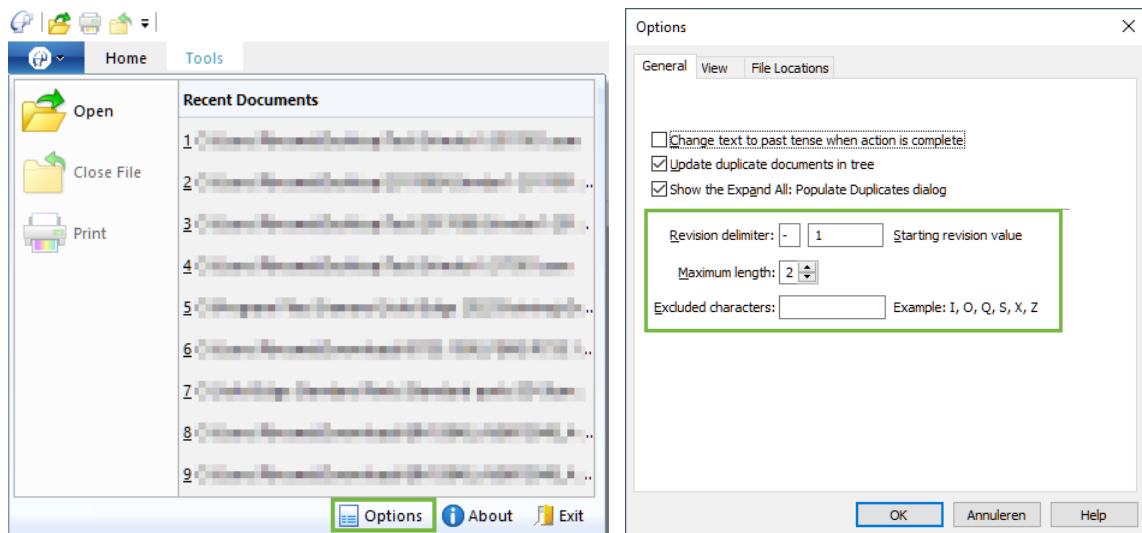
Wil je een Revision Number van A direct naar C veranderen? Klik dan een tweede keer op de Action Increment Name. Dit verandert zowel de Revision Number als de New Filename.

Action • Reviseren met Solid Edge Data Management

Gebruik 'Revise' wanneer je een onderdeel of hele samenstelling wilt reviseren. Deze actie verandert zowel het Revision Number als de New Filename.

'Revise' houdt rekening met wat je instelt in de Options:

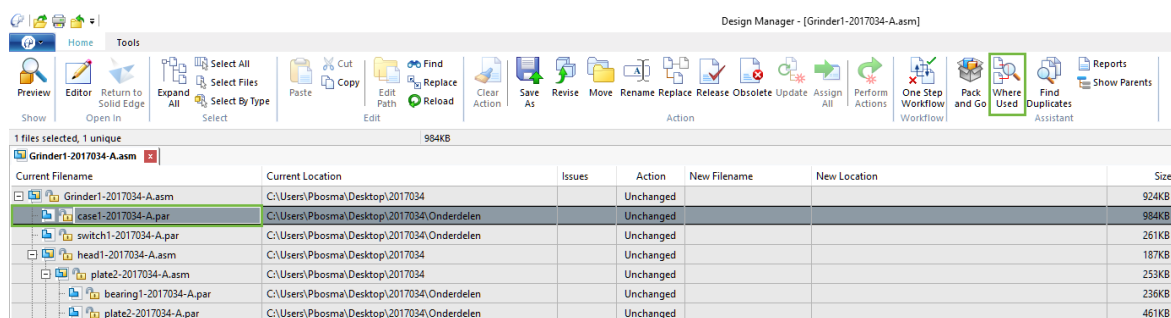
- Revision Delimiter: Geeft het scheidingsteken aan tussen de Filename en de revisie.
- Starting revision value: Kies hier bijvoorbeeld voor A of 1.
- Excluded characters: Geef hier op welke waardes uitgesloten zijn.



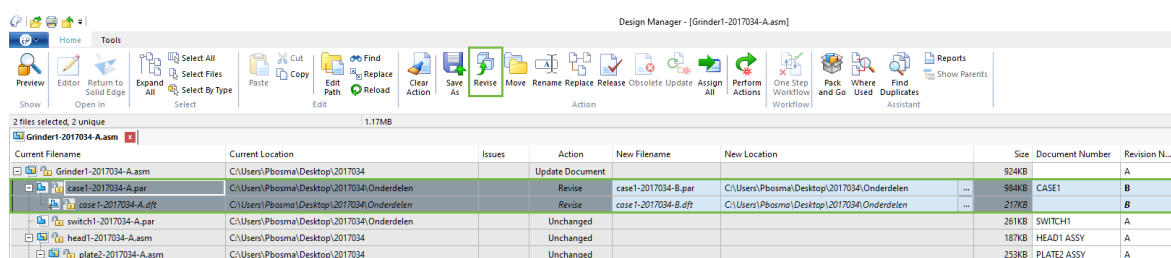
Let op wanneer er -1 in de benaming staat, bijvoorbeeld bij 'Grinder-1'. Revise past dit aan naar 'Grinder-2'. (Ook al staat de Starting revision value op A). Maak je veel gebruik van het – teken in je benamingen? Kies dan een andere Revision Delimiter.

In dit voorbeeld reviseren we Case1-2017034-A.par. Dit onderdeel komt voor in Grinder1-2017034-A.asm. Van Case1-2017034-A.par is ook een draft, Case1-2017034-A.dft.

1. Open Grinder1-2017034-A.asm in de Design Manager.
2. Selecteer het onderdeel dat we gaan reviseren: Case1-2017034-A.par
3. Klik op 'Where Used'. Geef de map op waar bijbehorende draft staat. Klik op Next > Finish.



4. Selecteer nu zowel het part als de bijbehorende draft en stel de actie in op 'Revise'. De Action van dit onderdeel en de draft verandert hiermee naar 'Revise'. De Action van de samenstelling gaat naar 'Update Document'. De revision letter in de 'New Filename' is verhoogt van A naar B. Ook de Revision Number verandert van A naar B.

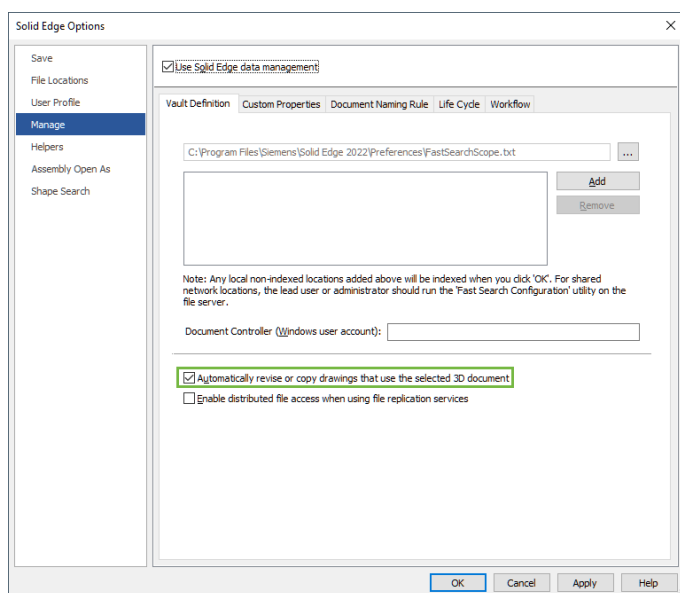


5. Klik op 'Perform Actions' om bovengenoemde acties uit te voeren.

Tip 1:

In de Solid Edge Options, tabblad Manage staat de optie 'Automatically revise or copy drawings that use the selected 3D document'. Is deze optie geactiveerd? De Design Manager voert automatisch een Where Used actie uit als je een part reviseert. Hij gebruikt hiervoor de locatie die is ingesteld in FastSearchScope.txt. Stap 3 uit dit voorbeeld is dan niet meer nodig.

Geef in de FastSearchScope.txt dus de algemene locatie op voor alle tekeningen. Indexeer deze locatie om dit te laten werken.



Tip 2:

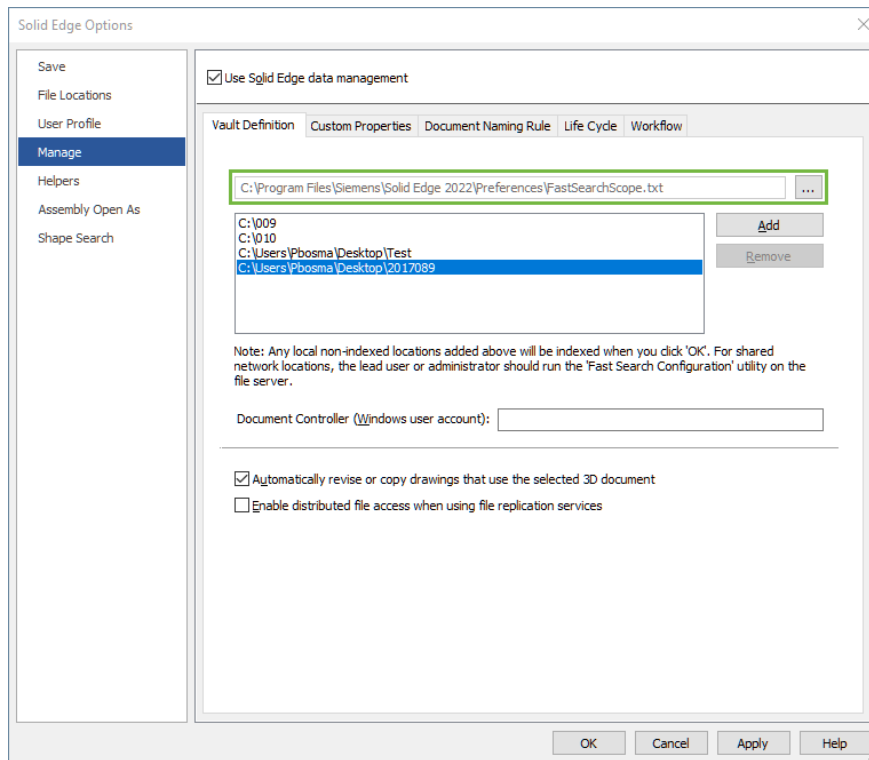
Wil je een Revision Number van A direct naar C veranderen? Klik dan een tweede keer op de Action Revise. Dit verandert zowel de Revision Number als de New Filename.

Search • Duplicate Names

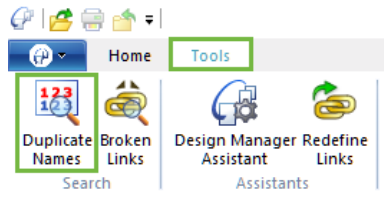
Deze functie werkt vooral goed in combinatie met Solid Edge Data Management. Maar niet getreurd. Maak je geen gebruik van SEDM, dan werkt deze actie ook gewoon.

Met de Design Manager kan je bestandslocaties controleren op dubbele bestandsnamen. Gebruik hiervoor de functie 'Duplicate Names'. Maak je gebruik van SEDM, lees dan eerst het volgende door. Zo niet, ga naar stap 1.

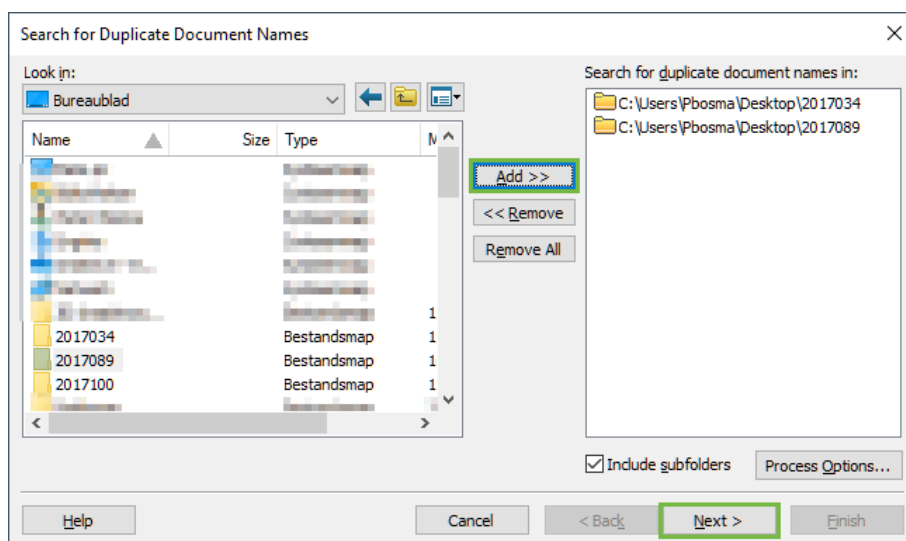
Geef eerst de 'Vault Definition' op. Hierin staan de bestandslocaties die Solid Edge gebruikt. Je doet dit in de FastSearchScope.txt. Dit bestand staat standaard op de volgende locatie: C:\Program Files\Siemens\Solid Edge 20**\Preferences. Je kunt dit bestand ook op de server plaatsen. Geef in dit geval in de Solid Edge Options, tabblad Manage aan waar het bestand staat. Voeg in de FastSearchscope.txt, of via het tabblad manage, alle mogelijke bestandslocaties toe.



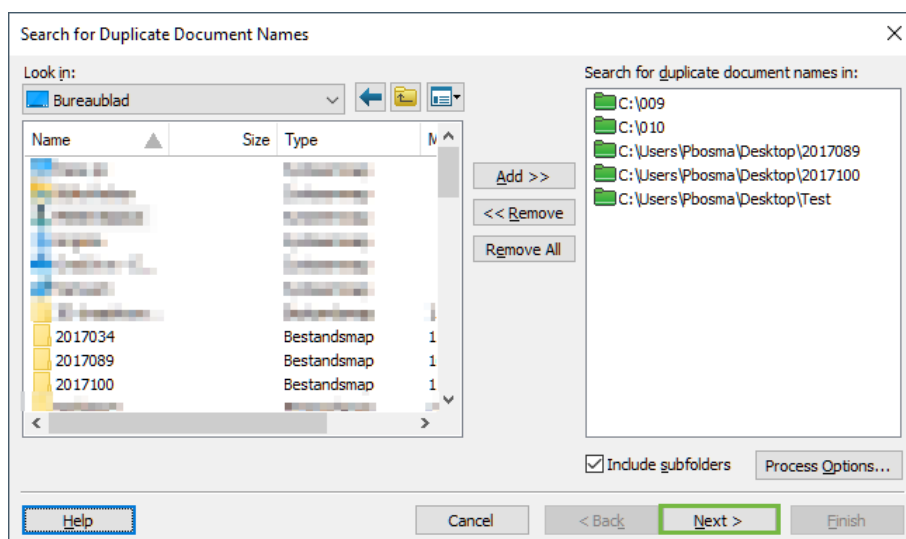
1. Open de Design Manager en ga naar het tabblad Tools. Klik op 'Duplicate Names'.



2. Het volgende scherm komt tevoorschijn.
 - a. Werk je zonder SEDM, dan ziet het scherm er als volgt uit, voeg de gewenste mappen toe met behulp van 'Add >>' en druk op 'Next >':

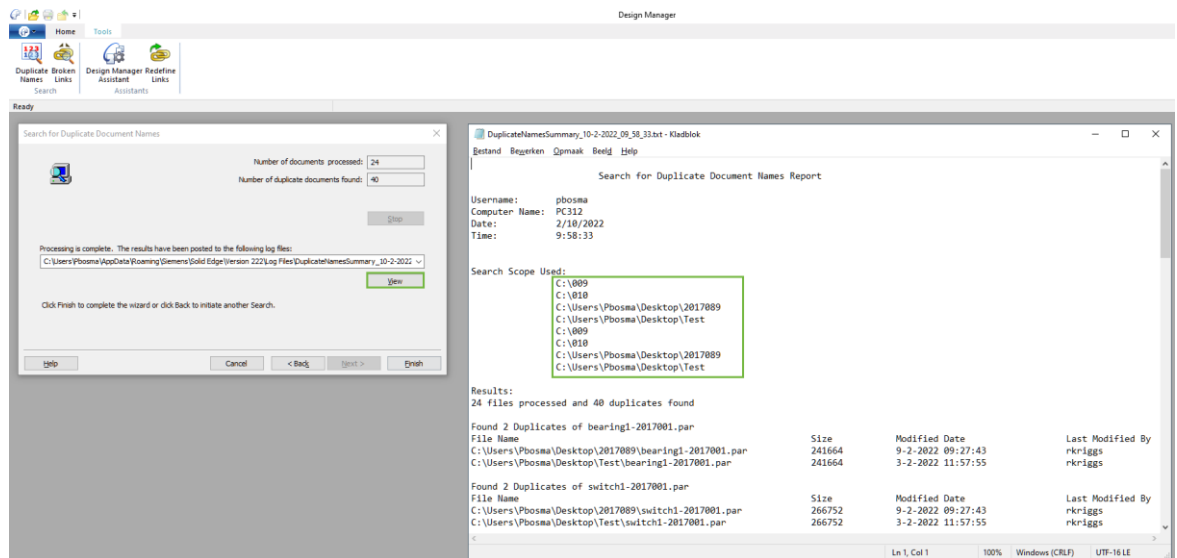


- b. Is SEDM geactiveerd? Je hebt de bestandslocaties dan al toegevoegd aan de FastSearchScope.txt. Je ziet deze locaties terug in het geopende scherm. Controleer deze en druk op 'Next >'

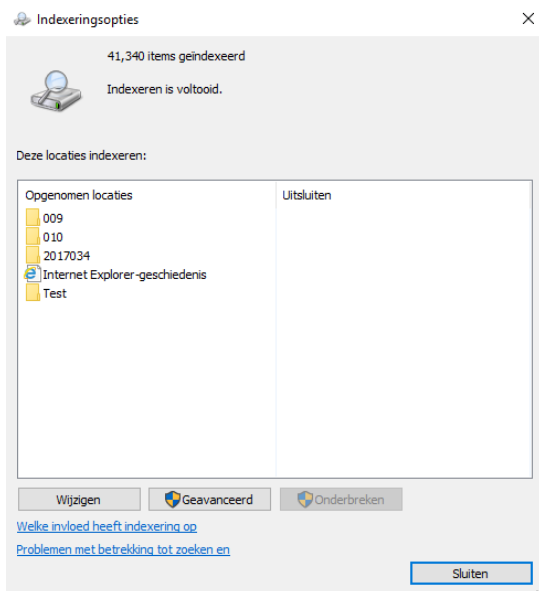


3. De Design Manager controleert nu de opgegeven locaties op dubbele bestandsnamen.
4. Via 'View' open je de logfile en kan je het resultaat van de actie bekijken. Je ziet welke paden zijn geanalyseerd. Per Duplicate Name zie je ook:
 - a. de locatie waar het bestand gevonden is,
 - b. de bestands grootte
 - c. wie het bestand het laatst heeft aangepast.

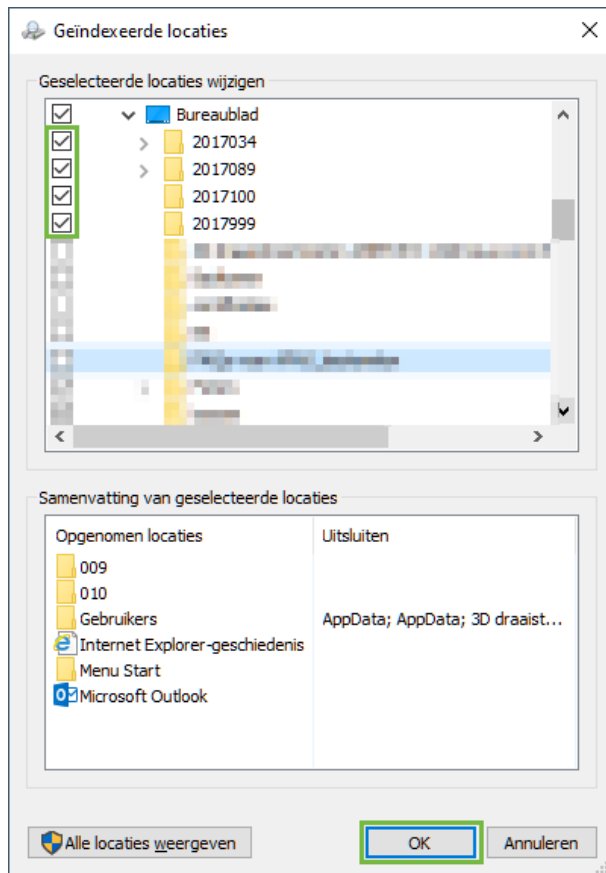
De logfile kan helpen om bestandslocaties op te schonen.



5. Neemt Duplicate Names niet alle locaties uit de FastSearchScope.txt mee? Dit heeft te maken met de Windows Indexering. Voer de volgende stappen uit om de missende locatie toe te voegen:
 - a. Druk op de Windows knop
 - b. Typ 'indexeringsopties' en druk op enter



- c. Selecteer Wijzigen en browse naar de locatie die niet is meegenomen.
- d. Klik op de checkbox voor de gewenste map. Hier komt dan een vink in te staan. Druk vervolgens op 'OK'



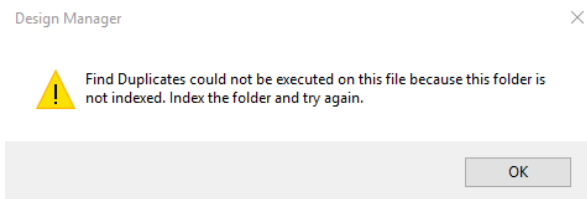
Assistant • Find Duplicates

Gebruik de functie 'Find Duplicates' om te bekijken of er van specifieke bestanden duplicaten zijn. Heb je de 'Vault Defintion' opgegeven? Dan doorzoekt het systeem de deze mappen. Als er geen 'Vault Defintion' is opgegeven, doorzoekt het systeem de hele Windows Index.

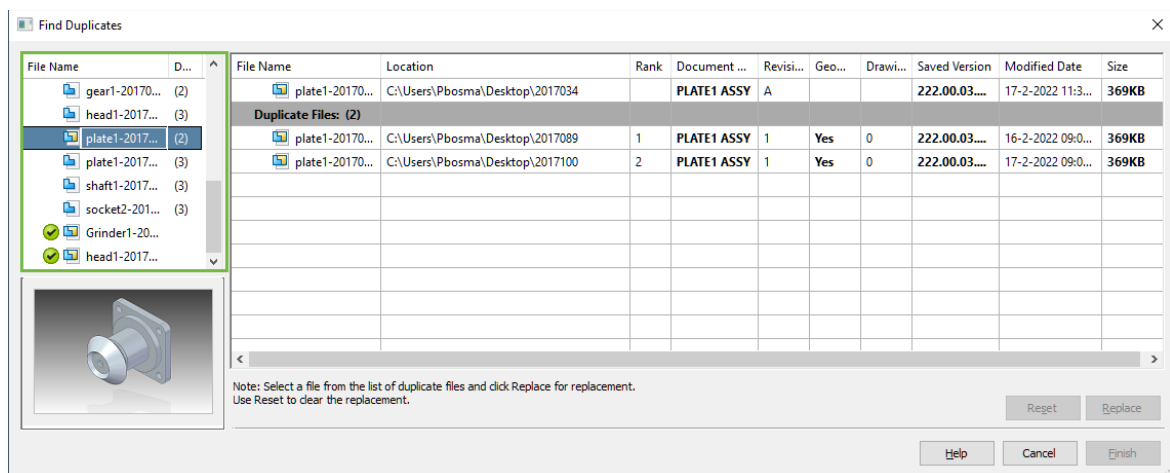
1. In de Design Manager is Grinder1-2017034-A.asm geopend. Met 'Expand All' en 'Select All' zijn alle files uit deze assembly geselecteerd.
2. Klik op 'Find Duplicates' uit de Assistant groep op het Home tabblad.



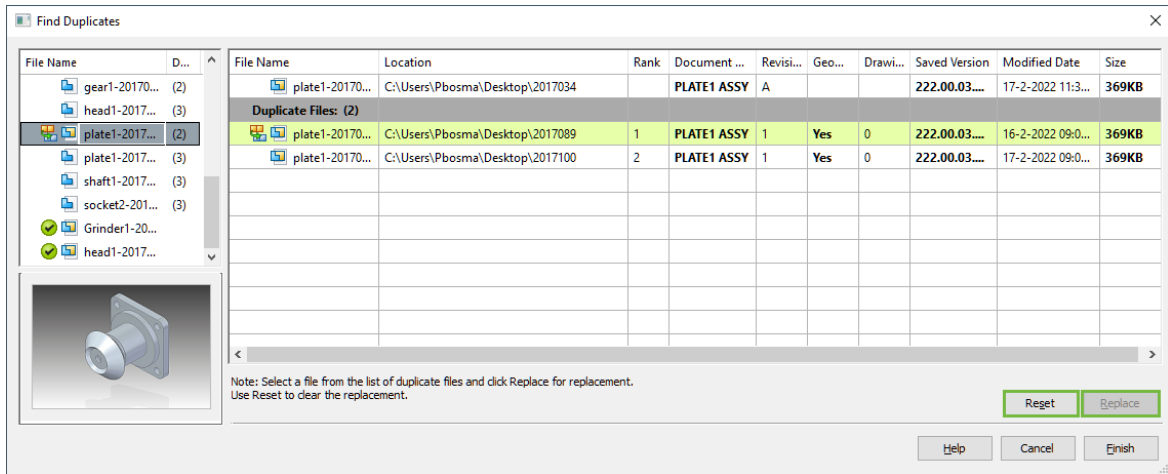
Staan de geopende bestanden in een map die niet is geïndexeerd? Dan zie je de volgende melding. Zorg dus dat de mappen zijn toegevoegd aan de Windows Index.



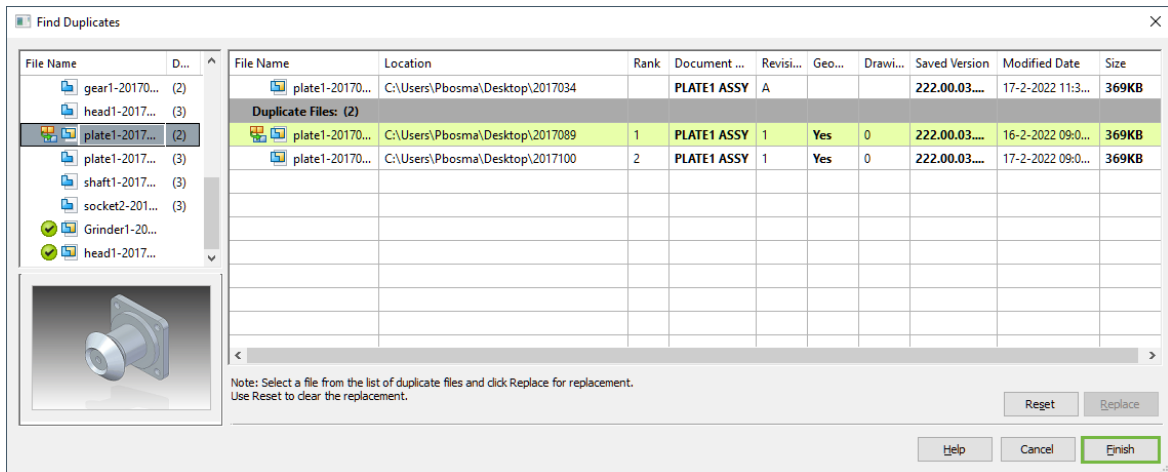
3. Find Duplicates opent een nieuw venster. Aan de linkerkant zie je een overzicht van de geselecteerde bestanden. Daarachter staan de hoeveelheid Duplicates die zijn gevonden binnen de opgegeven Vault. Wanneer er geen duplicaten zijn gevonden voor een onderdeel, zie je dit terug aan het groene vinkje voor de File Name.



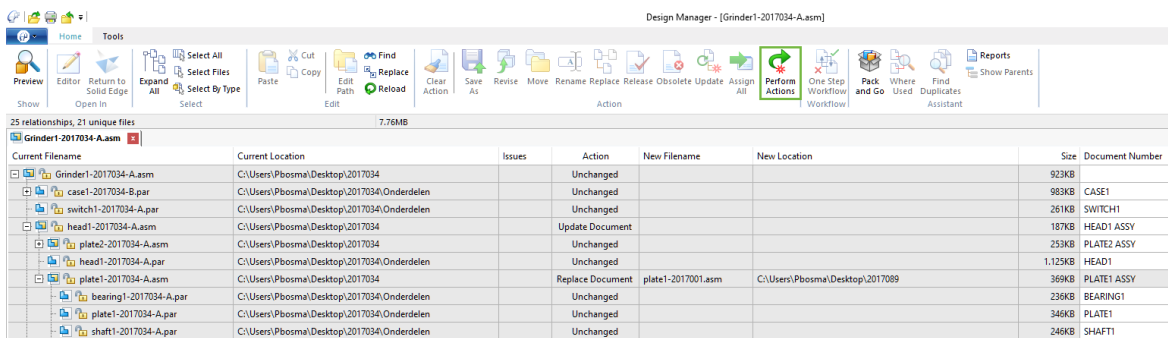
4. Wanneer je een onderdeel aanklikt, zie je bovenin aan de rechterkant de eigenschappen van dit onderdeel. Daaronder staat een lijst met mogelijk gevonden duplicaten.
 - a. De ranking laat zien hoe waarschijnlijk het is dat het een Duplicaat betreft.
 - b. De waarde is vetgedrukt als deze hetzelfde is.
 - c. Naast het vergelijken van properties als Document Number en Revision Number kijkt de functie ook of er een Geometry Match is.
5. Had je eigenlijk een van de gevonden duplicaten willen gebruiken in je assembly? Selecteer dan het duplicaat en klik op 'Replace'. Voor het duplicaat zie je een replace icoon verschijnen. Met 'Reset' maak je dit weer ongedaan.



- Loop de rest van de bestanden na en bepaal of je nog meer bestanden wilt vervangen. Klik vervolgens op 'Finish'.

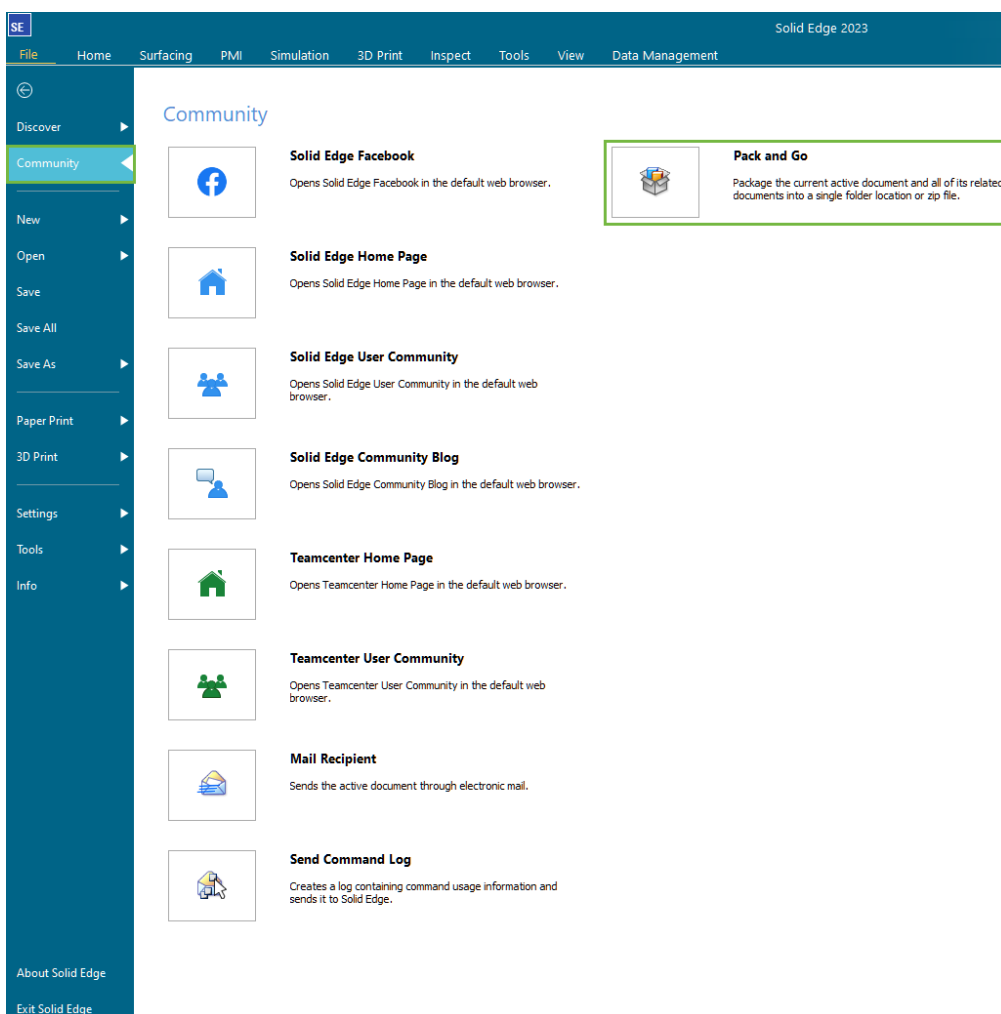


- Het action veld van de onderdelen komt op 'Replace Document' te staan, eventuele bovenliggende assemblies krijgen de action 'Update Document'.
- Klik op 'Perform Actions' om bovengenoemde acties uit te voeren.



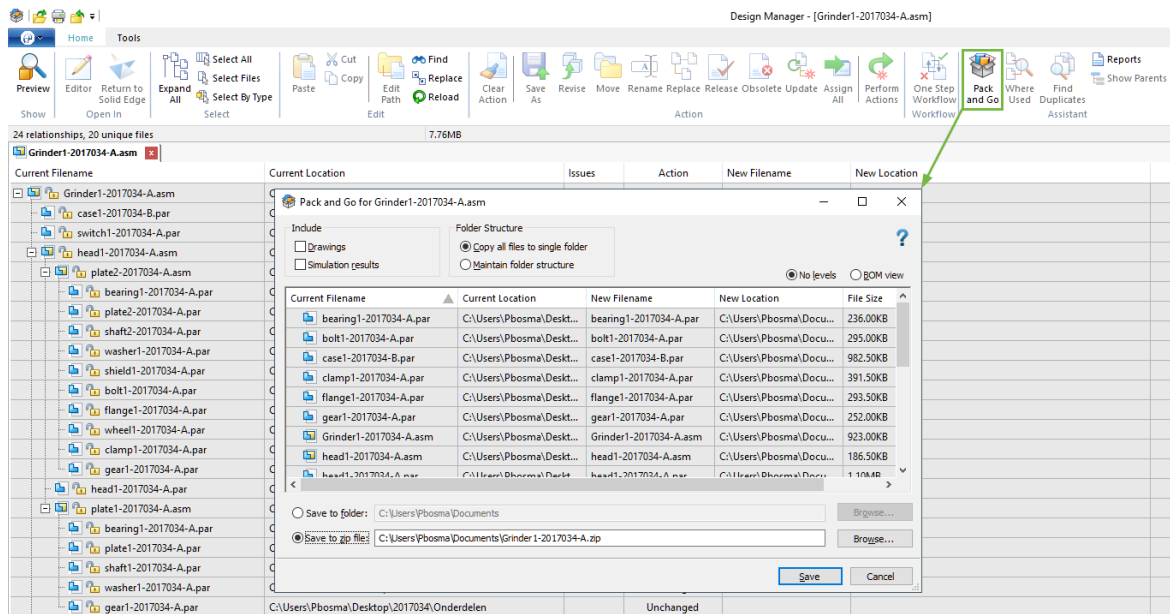
Assistant • Pack & Go

Gebruik Pack & Go wanneer je een project met een klant of met de support van Enginia wil delen. Hiermee sla je alle gerelateerde bestanden in een zip-file op. De functie is beschikbaar in de Design Manager, maar ook in Solid Edge. In Solid Edge vind je de functie in het Application Menu, tabblad Community.

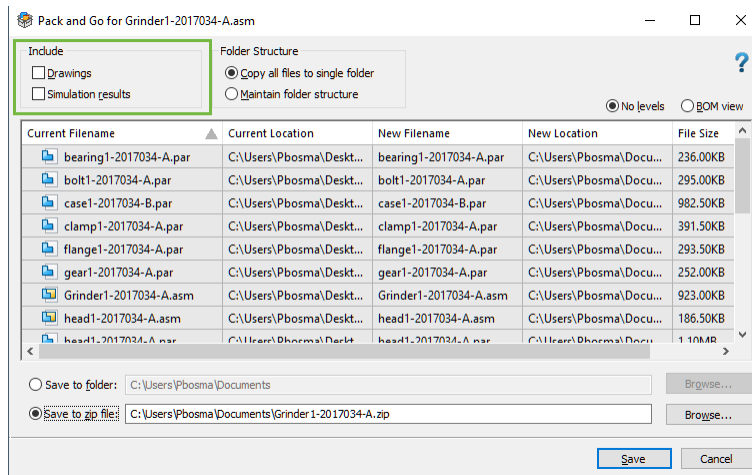


Dit document gaat over de Design Manager dus vandaar dat we het gebruik vanuit de Design Manager laten zien.

1. Open het project wat je wilt delen in de Design Manager.
2. Klik op 'Pack and Go'.

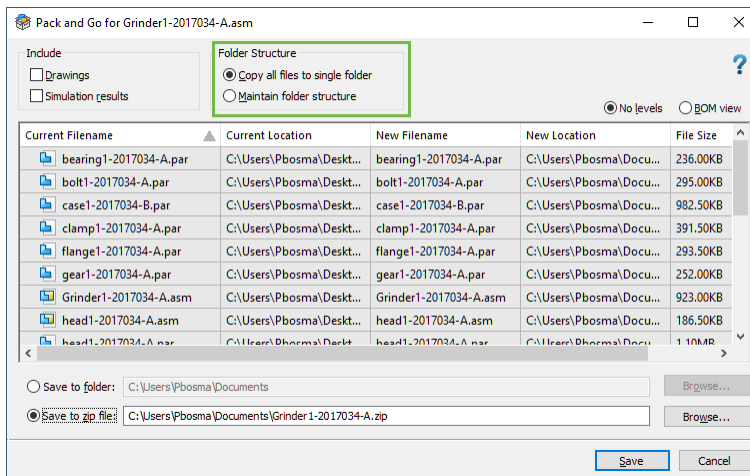


3. Wil je aanvullende bestanden meenemen? Selecteer dan 'Include Drawings' en/of 'Include simulation results'.

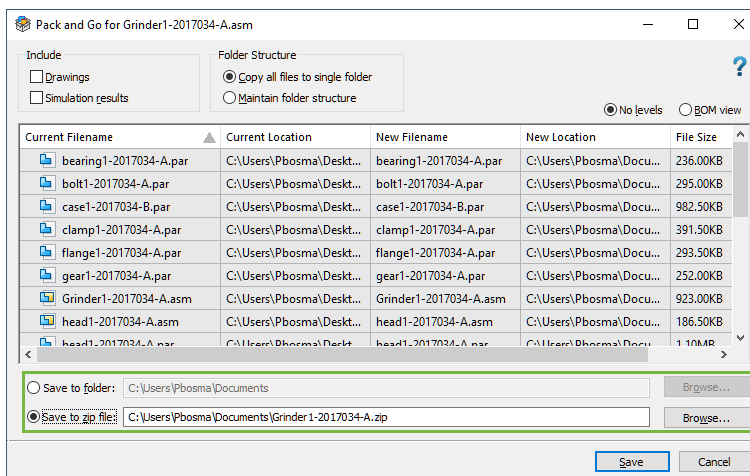


4. Maak de keuze voor:

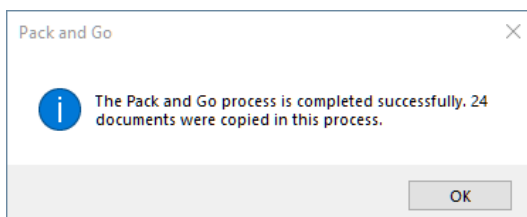
- 'Copy all files to single folder' om de bestanden naar één map te kopiëren.
- 'Maintain folder Structure' om de mappenstructuur in stand te houden.



5. Kies onderin of je de bestanden in een map of als een zip file op wilt slaan. Voor het versturen van de bestanden is de optie 'Save to zip file' handig. Je krijgt dan één bestand wat je bijvoorbeeld kunt mailen. Is het bestand te groot om te versturen via de mail? Gebruik dan [WeTransfer](#) om het bestand te versturen.



6. Browse om de locatie te bepalen waar je het zip bestand wil opslaan.
7. Klik op Save. Nadat alles is opgeslagen verschijnt onderstaande melding.



8. Klik op OK. De locatie waar de bestanden zijn opgeslagen opent zich in de Windows Verkenner.

Let op:

- Als je documenten met een Released status gebruikt voor de Pack & Go actie, dan krijgen deze documenten de status Available.
- 'Include drawings' neemt alleen drafts mee die in dezelfde map of in een onderliggende map staan. Drafts die op een andere locatie staan neemt hij niet mee.

R U I M T E V O O R
I N N O V A T I E

